

АСТРОНОМИЧЕСКИЕ ЯВЛЕНИЯ И ЦИКЛЫ ВОСТОЧНОГО КАЛЕНДАРЯ

Волчек О.Д., Санкт-Петербург, СПБИГО, volchekod@mail.ru

Небо – великий календарь. Способность читать небесный календарь всегда была буквально вопросом жизни и смерти. Большинство всех календарей при их создании привязывалось к движениям планет Солнечной системы, совместным положениям Луны, Земли и Солнца. С 2637 года до н.э. ведется начало китайского или восточного календаря, где годы объединены в циклы продолжительностью в 60 лет. Его главные пять стихий – небесных ветвей – появились около 2700 лет до н.э., а позже к ним добавились земные ветви – названия животных – 12 знаков Зодиака. Летоисчисление по циклическим таблицам начиналось с момента, когда день зимнего солнцестояния совпадал с новолунием и Солнце, Луна и все пять планет были одновременно видны в одной стороне неба – день ШАНЮАНЬ. Восточный календарь из Китая проник в Японию, Монголию, другие страны, став частью культуры многих европейских стран, а также России.

Шестидесятилетний календарь построен как бесконечный круговорот пяти первоэлементов. Смены стихий 10-летнего цикла сопровождаются изменениями погодных условий и энергии. Система знаков Зодиака восточного календаря (мышь, бык, тигр и т.п.) связана с 12-летним циклом природных явлений и движением небесных тел.

На основе многовековых наблюдений китайских, а позже и японских мыслителей возникли представления о том, что люди, родившиеся в год того или иного знака Зодиака, стихии, обладают особыми чертами поведения, а тот или иной период восточного календаря характерен своими социальными процессами.

И, современная политика, экономика Китая планируется с учетом 60-летнего календаря, цикличности изменений в природе и сопряженных с этим изменений в обществе. В китайскую, тибетскую медицину, в книги, посвященные регуляции семейных отношений, органично вошли многовековые наблюдения, отражающие биоритмику человека и ритмы природы, астрономические циклы. Однако, конкретные знания, связанные с циклами восточного календаря, являются закрытыми – «эзотерическими».

Исследования ученых показали, что смена фаз Луны, изменения в совместном положении планет Солнечной системы отражаются на величине потока солнечной радиации. Луна является основным помощником в распределении солнечной энергии по поверхности Земли, регулятором космического и галактического излучений, электромагнитных полей, гравитационных возмущений в пределах Солнечной системы и на Земле (А.В.Клоссовский, 1908; И.А.Комков, 1972; А.Л.Чижевский 1924; 1976; Н.С.Сидоренков, 2002).

Логично предположить, что в основе 10-летнего цикла стихий и 12-летнего цикла знаков Зодиака солнечно-лунного Восточного календаря лежат ритмы астрономических явлений. Для их поиска мною были изучены и проанализированы все астрономические календари и ежегодники с конца XIX века по 2004 год, другие источники. Обнаружена повторяемость численности соединений планет с Луной и Солнцем. А именно: среднегодовые показатели числа соединений Меркурия, Венеры, Марса, Юпитера, Сатурна с Солнцем или Луной в период новолуний в разные годы 10-летнего, 12-летнего циклов по Восточному календарю достоверно различаются, $p \leq 0,05 \div 0,005$. С учетом стабильности движения планет Солнечной системы, для длительных периодов выявленные различия должны быть на более высоком уровне значимости.

Мною были подсчитаны усредненные показатели для 10-тилетнего и 12-летнего циклов таких важнейших эволюционных природных условий как потенциал долгопериодной части приливообразующей силы Луны и Солнца – G, солнечной активности по числам Вольфа – W, межпланетного магнитного поля – ММП. Как оказалось, динамика численности соединений планет обоих циклов синергична с динамикой перечисленных трех показателей природных условий. Фактически, конкретному периоду по Восточному календарю, знаку Зодиака или стихии, отвечает определенное **сочетание** показателей соединений планет; индексов W, G, ММП, что иллюстрирует рис.1.

Известно, что факторы, с которыми в предшествующих генерациях организм сталкивался, повторяющаяся периодичность геофизических процессов отразились в генотипической памяти, закрепились в эволюционной программе развития живых организмов (А.П.Дубров, 1990; Б.А.Никитюк, 1982). Логично предположить, что и повторяемость погоды на Земле в связи с планетными констелляциями зафиксировалась в ходе эволюции в генетической памяти живых организмов. Гравитационные флуктуации могут служить информационным сигналом для живых систем о масштабной перспективе погодных изменений, тем самым они обеспечивают опережающее отражение действительности в деятельности их адаптационных механизмов.

Все это по-своему и зафиксировано в многовековых наблюдениях древних восточных ученых относительно «главных планет», погодных условий, психофизиологических характеристик человека в связи с циклами восточного календаря (Т.П.Григорьева, 1979; В.А.Пронников, И.Д.Ладанов, 1985; П.А.Старцев, 1961; В.П.Шестакова, 1967).

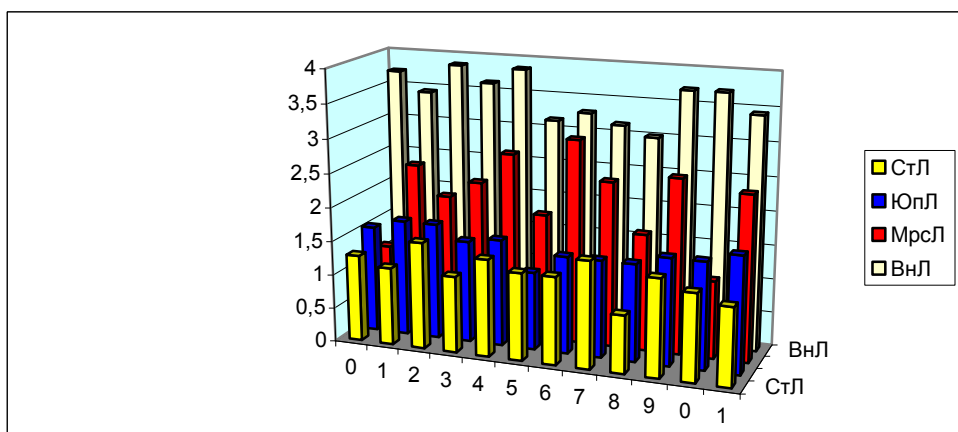


Рис.1. Вариации числа соединений планет с Луной в дни новолуний для 10-летнего цикла восточного календаря. По ординате – число соединений, по абсциссе – годы стихий восточного календаря: 0,1 - металла; 2,3 – воды; 4,5 – дерева; 6,7 – огня; 8,9 – земли. Условные обозначения: СтЛ, ЮпЛ, МрсЛ, ВнЛ – число соединений Сатурна, Юпитера, Марса, Венеры с Луной в дни новолуний.

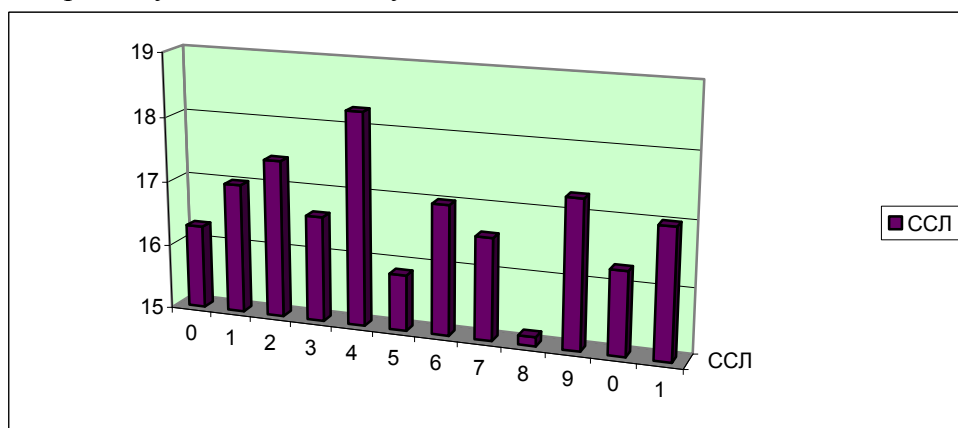


Рис.2. Вариации суммарного числа соединений - ССЛ пяти планет с Луной в дни новолуний для 10-летнего цикла восточного календаря. По ординате – число соединений, по абсциссе – годы стихий восточного календаря: 0,1 - металла; 2,3 – воды; 4,5 – дерева; 6,7 – огня; 8,9 – земли. Примечание: Годам стихий Восточного календаря соответствуют годы по европейскому календарю, оканчивающиеся цифрой 0 или 1 для стихии «металла», 2 и 3 – «воды», 4 и 5 – «дерева», 6 и 7 – «огня», 8 и 9 – «земли».

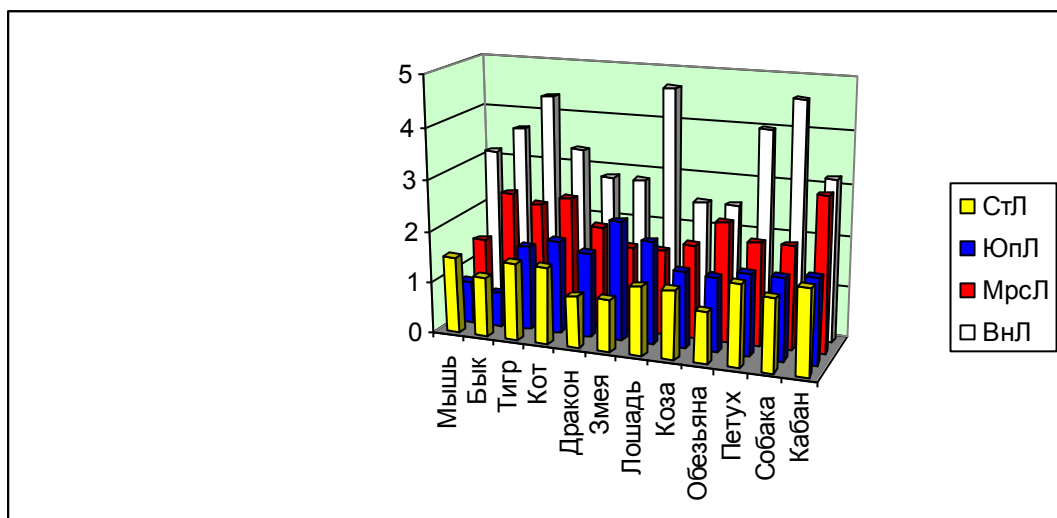


Рис. 3. Вариации числа соединений планет с Луной в дни новолуний для 12-летнего цикла восточного календаря. По ординате – число соединений, по абсциссе – годы знаков Зодиака Восточного календаря.

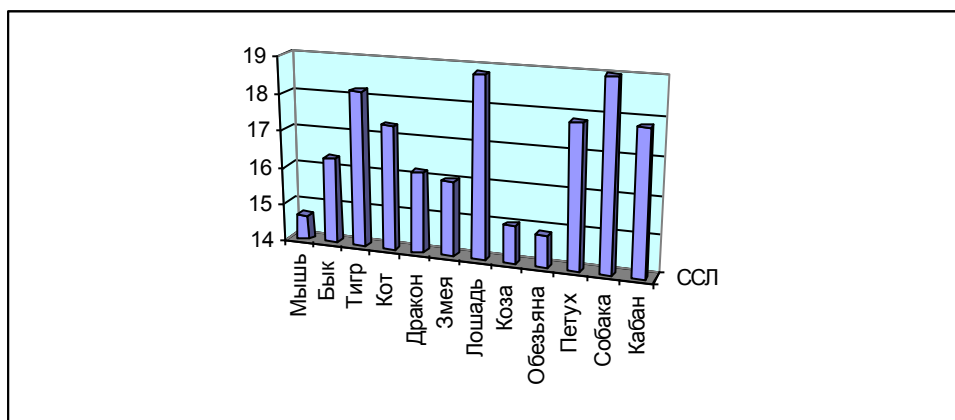


Рис. 4. Вариации суммарного числа соединений - ССЛ пяти планет с Луной в дни новолуний для 12-летнего цикла восточного календаря. По ординате – число соединений, по абсциссе – годы знаков Зодиака Восточного календаря.

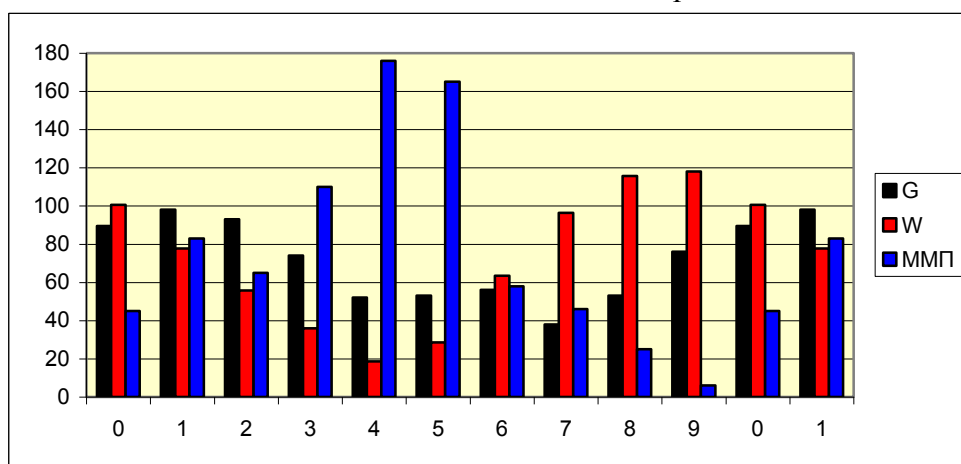


Рис.5. Вариации усредненных значений индексов приливной силы G, солнечной активности W, межпланетного магнитного поля ММП и их сочетаний для 10-летнего цикла стихий Восточного календаря. Значения индекса ММП увеличены в 1000 раз. Примечание: Годам стихий Восточного календаря соответствуют годы по европейскому календарю, оканчивающиеся цифрой 0 или 1 для стихии «металла», 2 и 3 – «воды», 4 и 5 – «деревя», 6 и 7 – «огня», 8 и 9 – «земли».

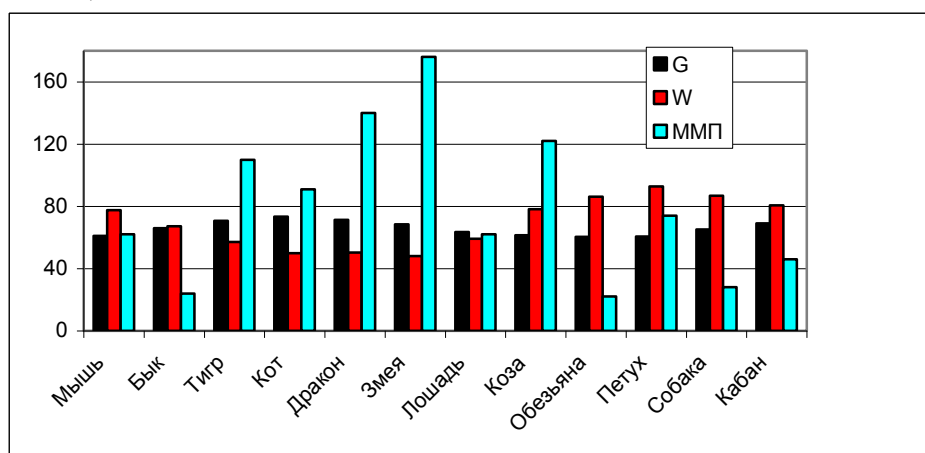


Рис.6. Вариации усредненных значений индексов приливной силы G, солнечной активности W, межпланетного магнитного поля ММП и их сочетаний для 12-летнего цикла стихий Восточного календаря. По ординате значения геокосмических индексов, для ММП они увеличены в 1000 раз; по абсциссе – годы 12-летнего цикла.

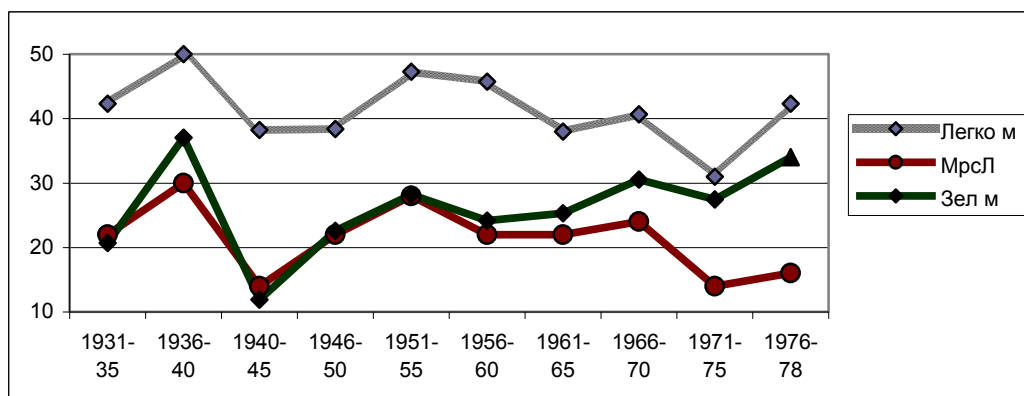


Рис.7. Сопряженность динамики показателей метеочувствительности, численности зеленоглазых мужчин – Зел м, в %, и числа соединений Марса с Луной в дни новолуний – МрсЛ. Условные обозначения: «легко» – смену погоды переношу легко. Значения r : между «легко м» и МрсЛ $r=0,772$; «зел м» и МрсЛ $r=0,744$, $p \leq 0,01$. Показатель МрсЛ увеличен в 10 раз.

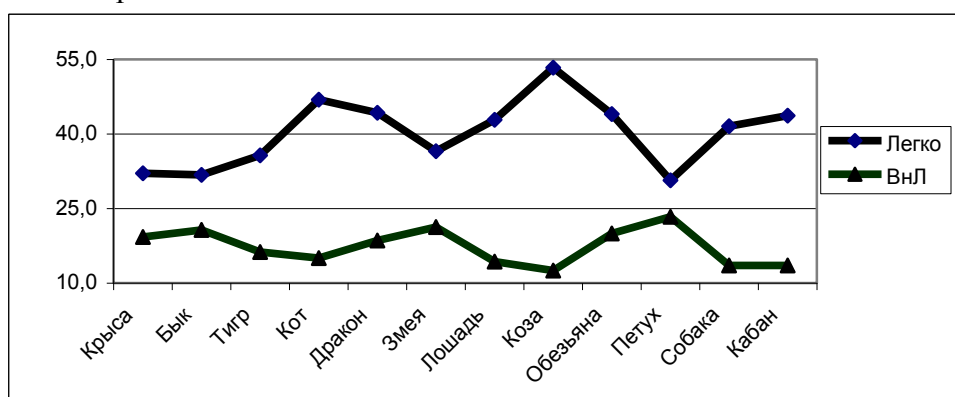


Рис.8. Сопряженность показателя метеочувствительности мужчин (Легко), в %, и индекса ВнЛ для года, предшествующего году рождения по 12-му циклу; $r=0,705$. Условные обозначения: Легко – смену погоды переносит легко; ВнЛ – соединения Венеры с Луной в дни новолуний. Значения ВнЛ увеличены в 5 раз.

Следовательно, численность соединений планет с Луной и Солнцем может использоваться как особый астрономический индекс (реальная картина астрономических событий намного сложнее). Использование данного индекса мною в многолетних исследованиях ряда психофизиологических показателей человека на большой выборке, показало его эффективность. Выявлены многочисленные корреляционные зависимости между изученными показателями человека и показателями численности соединений планет с Солнцем или с Луной в дни новолуний. Их максимальное число и выраженность отвечают десятилетнему циклу (Волчек О.Д., 2006). Неслучайно, ему уделяется большее внимание в китайском календаре, он первичен по отношению к 12-летнему циклу (П.А.Старцев, 1961). Сказанное иллюстрируют представленные рисунки